



การดำเนินงานการมีส่วนร่วมของประชาชน
กิจกรรมก่อสร้างเพิ่มประสิทธิภาพทางหลวง
งานก่อสร้างเพิ่มช่องจราจร

หลวงหมายเลข 3342 ตอนควบคุม 0100

ตอน วังขอน - บ่อพลอย

ระหว่าง กม.6+642.32 - กม.7+610

แขวงทางหลวงสุพรรณบุรีที่ 2 (อุทอง)

228 ต.จรเข้สามพัน อ.อุทอง จ.สุพรรณบุรี 72160

โทรศัพท์ : 0 3555 2000 โทรสาร : 0 3555 2123

รายงานสรุปผลการดำเนินงาน
การมีส่วนร่วมของประชาชน

จัดทำโดย

แขวงทางหลวงสุพรรณบุรีที่ ๒ (อุ้มทอง)

สำนักงานทางหลวงที่ ๑๒ (สุพรรณบุรี) กรมทางหลวง กระทรวงคมนาคม

๒๙ ธันวาคม ๒๕๖๘

คำนำ

การดำเนินงาน การมีส่วนร่วมของประชาชน โครงการพัฒนาทางหลวงเพื่อสนับสนุนระบบคมนาคมและโลจิสติกส์ กิจกรรมก่อสร้างเพิ่มประสิทธิภาพทางหลวง งานก่อสร้างเพิ่มช่องจราจร ทางหลวงหมายเลข ๓๓๔๒ ตอนควบคุม ๐๑๐๐ ตอน วังขอน - บ่อพลอย ระหว่าง กม.๖+๖๔๒.๓๒ - กม.๗+๖๑๐ ได้ดำเนินการขึ้นเมื่อวันที่ ๑๘ ธันวาคม ๒๕๖๘ เวลา ๐๙.๓๐ น. - ๑๒.๐๐ น. ณ ห้องประชุมองค์การบริหารส่วนตำบลสระลงเรือ อำเภอห้วยกระเจา จังหวัดกาญจนบุรี โดยมีวัตถุประสงค์เพื่อชี้แจงข้อมูลการออกแบบรายละเอียดโครงการให้กับประชาชน ได้รับทราบพร้อมรับฟังความคิดเห็นและข้อเสนอแนะต่อแนวความคิดการออกแบบโครงการฯ เพื่อแขวงทางหลวงสุพรรณบุรี ที่ ๒ (อุ้มทอง) จะได้นำไปประกอบงานออกแบบโครงการให้มีประสิทธิภาพยิ่งขึ้น

แขวงทางหลวงสุพรรณบุรีที่ ๒ (อุ้มทอง)

รายงานสรุปผลการดำเนินงาน การมีส่วนร่วมของประชาชน
โครงการพัฒนาทางหลวงเพื่อสนับสนุนระบบคมนาคมและโลจิสติกส์
กิจกรรมก่อสร้างเพิ่มประสิทธิภาพทางหลวง งานก่อสร้างเพิ่มช่องจราจร
ทางหลวงหมายเลข ๓๓๔๒ ตอนควบคุม ๐๑๐๐ ตอน วังขอน - บ่อพลอย
ระหว่าง กม.๖+๖๔๒.๓๒ - กม.๗+๖๑๐

๑. เหตุผลความจำเป็น

ปัจจุบัน กรมทางหลวงได้ให้ความสำคัญต่อการเปิดโอกาสให้ประชาชนเข้ามามีส่วนร่วมในการพัฒนาโครงการทางหลวงเป็นอย่างยิ่ง โดยได้กำหนดเป็นนโยบายที่ชัดเจนของกรมทางหลวงในการให้ความสำคัญกับการมีส่วนร่วมของประชาชนควบคู่ไปในทุกขั้นตอนของกระบวนการพัฒนาทางหลวงในปัจจุบัน

ดังนั้น ก่อนเริ่มดำเนินการก่อสร้าง และบูรณะบำรุงรักษาทางหลวง จะต้องมีการดำเนินการมีส่วนร่วมของประชาชนก่อน เพื่อเปิดโอกาสให้ประชาชนได้รับทราบและแสดงความคิดเห็นที่เป็นประโยชน์ต่อการพัฒนาโครงการซึ่งจะช่วยให้โครงการสามารถตอบสนองกับความต้องการของประชาชนได้มากที่สุดโดยเฉพาะอย่างยิ่งผู้ที่อาศัยสองข้างทางในบริเวณพื้นที่โครงการและผู้ใช้เส้นทาง

๒. วัตถุประสงค์

๑. เพื่อเผยแพร่ประชาสัมพันธ์ข้อมูลข่าวสารของโครงการให้แก่ประชาชนกลุ่มเป้าหมายได้รับทราบ
๒. เพื่อรับฟังข้อคิดเห็นและข้อเสนอแนะต่างๆ ที่เกี่ยวข้องกับโครงการและนำไปปรับปรุงพัฒนาโครงการให้มีความเหมาะสมสอดคล้องกับความต้องการส่วนใหญ่ของประชาชนที่เป็นกลุ่มเป้าหมาย
๓. เพื่อส่งเสริมให้ประชาชนเข้ามามีบทบาทและมีส่วนร่วมในกระบวนการพัฒนาทางหลวง

๓. สถานที่ดำเนินการ

ทางหลวงหมายเลข ๓๓๔๒ ตอนควบคุม ๐๑๐๐ ตอน วังขอน - บ่อพลอย ระหว่าง กม.๖+๖๔๒.๓๒ - กม.๗+๖๑๐ อยู่ในพื้นที่ตำบลจรเข้สามพัน อำเภออุทุมพร จังหวัดสุพรรณบุรี และตำบลสระลงเรือ อำเภอห้วยกระเจา จังหวัดกาญจนบุรี



๔. วัน/เวลา/สถานที่

วันพฤหัสบดีที่ ๑๘ ธันวาคม ๒๕๖๘ เวลา ๐๙.๓๐ น. - ๑๒.๐๐ น.

สถานที่ ห้องประชุมเทศบาลตำบลสระลงเรือ อำเภอห้วยกระเจา จังหวัดกาญจนบุรี

๕. ผู้เข้าร่วมประชุม

มีผู้สนใจเข้าร่วมประชุมการมีส่วนร่วมของประชาชน จำนวนทั้งสิ้น ๗๒ คน ดังมีรายชื่อผู้เข้าร่วมประชุมแสดงรายละเอียดในภาคผนวก ก ซึ่งสามารถจำแนกได้ ๗ ประเภทดังนี้

- ๑) ผู้แทนจากหน่วยงานราชการเจ้าของโครงการ จำนวน ๑๙ คน
- ๒) ผู้แทนจากองค์กรปกครองส่วนท้องถิ่น จำนวน ๑๒ คน
- ๓) ผู้แทนจากหน่วยงานราชการ จำนวน ๓ คน
- ๔) ผู้นำชุมชน จำนวน ๑๐ คน
- ๕) ประชาชนที่อยู่อาศัยบริเวณสองข้างทางในพื้นที่โครงการ จำนวน ๒๒ คน
- ๖) ผู้ประกอบการร้านค้าสองข้างทางในพื้นที่โครงการ จำนวน ๑ คน
- ๗) ประชาชนทั่วไปที่สนใจโครงการ จำนวน ๕ คน

๖. ผู้แทนจากกรมทางหลวง

ผู้แทนจากแขวงทางหลวงสุพรรณบุรีที่ ๒ (อุทุมพร) และสำนักงานทางหลวงที่ ๑๒ (สุพรรณบุรี) เข้าร่วมนำเสนอรายละเอียดที่เกี่ยวข้องกับโครงการ จำนวนทั้งสิ้น ๔ คน ดังนี้

ลำดับที่	ชื่อ - สกุล	ตำแหน่ง	หัวข้อนำเสนอ
๑	นางดวงสมร จำปาเงิน	ผู้อำนวยการแขวงทางหลวงสุพรรณบุรีที่ ๒ (อุทุมพร)	- วัตถุประสงค์ของโครงการ - ตอบข้อซักถามที่เกี่ยวข้องกับโครงการ
๒	นางสาววิณา แก้วก่องมา	วิศวกรโยธาปฏิบัติการสำนักงานทางหลวงที่ ๑๒ (สุพรรณบุรี)	- ความเป็นมาของโครงการ - การออกแบบการก่อสร้าง
๓	นายสุธาพร แยมทับ	วท.ทล.๑๒สำนักงานทางหลวงที่ ๑๒ (สุพรรณบุรี)	- ตอบข้อซักถามที่เกี่ยวข้องกับโครงการ
๔	นายปรเมศวร์ สุวรรณพัฒน์	หัวหน้าหมวดทางหลวงสระยายโสม	- ตอบข้อซักถามที่เกี่ยวข้องกับโครงการ

๗. ขั้นตอนการดำเนินการ

สามารถสรุปขั้นตอนการดำเนินงานการมีส่วนร่วมของประชาชนได้ ดังนี้ และแสดงรายละเอียดดัง ภาคผนวก ข

๑. แนวทางหลวงสุพรรณบุรีที่ ๒ (อุ่งทอง) ดำเนินการเตรียมความพร้อมและซักซ้อมความเข้าใจเกี่ยวกับแนวทางการดำเนินงานการมีส่วนร่วมของประชาชน ได้แก่ กำหนดการประชุม ความเป็นมาของโครงการ วัตถุประสงค์การประชุม ขั้นตอนและรายละเอียดในการดำเนินงานการมีส่วนร่วมของประชาชน
๒. แนวทางหลวงสุพรรณบุรีที่ ๒ (อุ่งทอง) เป็นตัวแทนกรมทางหลวง ในการดำเนินการเผยแพร่ประชาสัมพันธ์เชิญชวนประชาชนกลุ่มเป้าหมายให้เข้าร่วมประชุม รายละเอียดดัง ภาคผนวก ค
๓. ดำเนินการประชุมการมีส่วนร่วมของประชาชน โดยมีขั้นตอนการดำเนินการ ดังนี้
 - ผู้เข้าร่วมประชุมลงทะเบียนและรับเอกสารประกอบการประชุม ประกอบด้วยแผ่นพับแสดงรายละเอียดโครงการ บันทึกความคิดเห็น/ข้อเสนอแนะ และแบบสอบถามความคิดเห็นรายละเอียดดัง ภาคผนวก ง
 - เปิดโอกาสให้ผู้เข้าร่วมประชุมได้มีโอกาสซักถามข้อมูลต่างๆ เพิ่มเติมเพื่อเสริมสร้างความเข้าใจก่อนเข้าร่วมประชุม
 - ดำเนินการประชุมการมีส่วนร่วมของประชาชน โดยมีลำดับการนำเสนอ ดังแสดงรายละเอียดใน ภาคผนวก จ
 - เปิดโอกาสให้ผู้เข้าร่วมประชุมซักถาม แสดงความคิดเห็น และข้อเสนอแนะต่าง ๆ ด้วยตนเอง หรือส่งบันทึกข้อเสนอแนะผ่านเจ้าหน้าที่แนวทางหลวงสุพรรณบุรีที่ ๒ (อุ่งทอง) ทั้งนี้ เพื่อนำความคิดเห็นที่ได้ไปพิจารณาปรับปรุงการดำเนินการโครงการให้มีความเหมาะสมและมีประสิทธิภาพมากยิ่งขึ้น
 - ตอบข้อซักถามและอภิปรายประเด็นต่าง ๆ ร่วมกับผู้เข้าร่วมประชุม
 - สรุปประเด็นข้อคิดเห็นและข้อเสนอแนะที่ได้รับจากที่ประชุม
 - ปิดประชุม

๘. สรุปผลการดำเนินงานการมีส่วนร่วมของประชาชน

๘.๑ สรุปประเด็นข้อคิดเห็นและข้อเสนอแนะที่ได้รับจากที่ประชุม

ประเด็นข้อคิดเห็นและข้อเสนอแนะ	การนำไปพัฒนาปรับปรุง
บริเวณหน้ามหาวิทยาลัยเวสเทิร์น มีไฟฟ้าแสงสว่างหรือไม่	ช่วงบริเวณหน้ามหาวิทยาลัยเวสเทิร์น จะทำการรื้อย้ายตำแหน่งเสาไฟฟ้าแสงสว่างเดิม และติดตั้งไฟฟ้าแสงสว่างที่เกาะกลางแทน
อยากให้แก้ไขทางแยกบริเวณตรงข้ามมหาวิทยาลัยเวสเทิร์น เนื่องจากทางแยกมีความต่ำกว่าถนน และมีความลาดชัน รถที่ออกจากทางแยกขึ้นลงลำบาก	แขวงทางหลวงสุพรรณบุรีที่ ๒ (อุทุมพร) จะดำเนินการตรวจสอบและหาแนวทางแก้ไข เพื่ออำนวยความสะดวกแก่ประชาชนผู้ใช้เส้นทาง
บริเวณสี่แยกไฟสี่ ท่อระบายน้ำอุดตันน้ำระบายไม่ทัน จะแก้ปัญหาอย่างไร	เนื่องจากขนาดท่อบริเวณสี่แยกไฟสี่ มีขนาดเล็กไม่เพียงพอต่อปริมาณน้ำที่ไหลมารวมกัน ในเบื้องต้นจะทำการขุดลอกท่อเพื่อเปิดทางให้น้ำไหลได้สะดวกขึ้น
โครงการเริ่มเมื่อใด	โครงการเริ่มต้นสัญญาวันที่ ๑๐ ธันวาคม ๒๕๖๘ สิ้นสุดสัญญาวันที่ ๗ มิถุนายน ๒๕๖๙ ระยะเวลาดำเนินการ ๑๘๐ วัน

๘.๒ สรุปประเด็นข้อคิดเห็นและข้อเสนอแนะที่ได้รับจากบันทึกข้อความ/ข้อเสนอแนะ

ประเด็นข้อคิดเห็นและข้อเสนอแนะ	การนำไปพัฒนาปรับปรุง
อยากให้ทำการก่อสร้างยาวไปจนถึงแยกห้วยยาง	แขวงทางหลวงสุพรรณบุรีที่ ๒ (อุทุมพร) จะพิจารณาเสนอแผนเพื่อของบประมาณต่อไป
ขอให้เน้นเรื่องอุบัติเหตุระหว่างการก่อสร้าง	แขวงทางหลวงสุพรรณบุรีที่ ๒ (อุทุมพร) กำชับผู้ควบคุมงาน และผู้รับจ้างให้ดำเนินการติดตั้งป้ายจราจรขณะก่อสร้าง, ไฟฟ้าแสงสว่าง, ไฟสัญญาณเตือน และอุปกรณ์อำนวยความสะดวก ให้ความปลอดภัย ให้ชัดเจน เพื่อป้องกันการเกิดอุบัติเหตุและมีความปลอดภัยแก่ผู้ใช้ทาง

๘.๓ สรุปแบบสอบถาม ความคิดเห็นการเปิดโอกาสให้ประชาชนเข้ามามีส่วนร่วมในกิจกรรมก่อสร้างเพิ่มประสิทธิภาพทางหลวง มีผู้ตอบแบบสอบถามทั้งสิ้น จำนวน ๔๗ คน จากผู้เข้าร่วมประชุมทั้งสิ้น ๕๓ คน ซึ่งสามารถสรุปผลได้ดังนี้

ข้อมูลทั่วไปของผู้ตอบแบบสอบถาม		จำนวน (คน)
๑. เพศ		
๑.๑ ชาย		๒๘
๑.๒ หญิง		๑๙
	รวม	๔๗
๒. อายุ		
๒.๑ ต่ำกว่า ๓๐ ปี		๕
๒.๒ ๓๑ - ๔๐ ปี		๗
๒.๓ ๔๑ - ๕๐ ปี		๑๖
๒.๔ ๕๑ - ๖๐ ปี		๑๔
๒.๕ ๖๑ ปีขึ้นไป		๕
	รวม	๔๗
๓. อาชีพ		
๓.๑ ข้าราชการ/พนักงาน		๒๔
๓.๒ เกษตรกร		๑๕
๓.๓ รับจ้าง		๗
๓.๔ ผู้ประกอบการ / ภาคเอกชน		๑
๓.๕ นักเรียน / นิสิต / นักศึกษา		-
๓.๖ อื่น ๆ ระบุ		-
	รวม	๔๗
๔. สถานะภาพ		
๔.๑ ผู้แทนจากองค์การปกครองส่วนท้องถิ่น		๑๒
๔.๒ ผู้แทนจากหน่วยงานราชการ/รัฐวิสาหกิจ		๓
๔.๓ ผู้นำชุมชน		๑๐
๔.๔ ประชาชนที่อาศัยบริเวณสองข้างทางในพื้นที่โครงการ		๑๖
๔.๕ ผู้ประกอบการร้านค้าสองข้างทางในพื้นที่โครงการ		๑
๔.๖ ประชาชนทั่วไปที่สนใจโครงการ		๕
	รวม	๔๗

ข้อมูลทั่วไปของผู้ตอบแบบสอบถาม	จำนวน (คน)	
๕. ท่านทราบหรือไม่ว่าจะมีงานก่อสร้างเพิ่มประสิทธิภาพทางหลวงในทางหลวงสาย วังขอน – บ่อพลอย		
๕.๑ ไม่ทราบ		๔
๕.๒ ทราบ		๔๓
๕.๒.๑ ป้ายประชาสัมพันธ์		๓๑
๕.๒.๒ WEB SITE		๑๔
๕.๒.๓ อื่น ๆ		๘
	รวม	๔๗
๖. ท่านคิดว่าได้รับประโยชน์จากงานก่อสร้างเพิ่มประสิทธิภาพทางหลวง ในทางหลวงหมายเลข ๓๓๔๒ ตอนควบคุม ๐๑๐๐ ตอน วังขอน – บ่อพลอย ระหว่าง กม.๖+๖๔๒.๓๒ - กม.๗+๖๑๐ หรือไม่		
๖.๑ ไม่ได้รับ		-
๖.๒ ได้รับ		๔๗
๖.๒.๑ เนื่องจากเป็นเส้นทางที่ใช้สัญจรเป็นประจำ		๓๕
๖.๒.๒ ทำให้เกิดความสะดวกในการเดินทาง		๔๔
๖.๒.๓ สามารถลดอุบัติเหตุในบริเวณดังกล่าวได้		๒๘
๖.๒.๔ อื่น ๆ		-
	รวม	๔๗
๗. หากมีงานก่อสร้างเพิ่มประสิทธิภาพทางหลวง ในทางหลวงหมายเลข ๓๓๔๒ ตอนควบคุม ๐๑๐๐ ตอน วังขอน – บ่อพลอย ระหว่าง กม.๖+๖๔๒.๓๒ - กม.๗+๖๑๐ ท่านเห็นว่ากรมทางหลวงควรดำเนินการตามข้อใดบ้าง		
๗.๑ ดำเนินการขุด/เจาะ/ตอกเสาเข็ม เฉพาะเวลากลางวัน เท่านั้นเพื่อป้องกันการรบกวนประชาชนที่อยู่ใกล้เคียง		๒๒
๗.๒ ให้มีการฉีดพรมน้ำบริเวณที่เป็นหน้าดิน และบริเวณก่อสร้างที่ฝุ่นละอองสามารถฟุ้งกระจายได้		๓๓
๗.๓ ให้มีการติดตั้งป้ายข้อมูลแสดงรายละเอียดการก่อสร้าง เพื่อประชาสัมพันธ์ให้ผู้ใช้ทางทราบล่วงหน้า		๓๗
๗.๔ ให้มีการติดตั้งป้ายเตือน ป้ายสัญญาณ กรณีที่ต้องมีการเบี่ยงทางหรือปิดการจราจร		๓๗
๗.๕ ให้มีการติดตั้งอุปกรณ์อำนวยความสะดวกภัยอื่น ๆ สำหรับผู้ใช้บริการ อย่างเพียงพอทั้งเวลากลางวันและกลางคืน		๓๔

ข้อมูลทั่วไปของผู้ตอบแบบสอบถาม	จำนวน (คน)
๗.๖ การจอดเครื่องจักรหลังเลิกใช้งาน จะต้องมีไฟส่องสว่าง หรือไฟกะพริบ ณ บริเวณที่จอด พร้อมทั้งมีเครื่องหมาย นำทาง เช่น กรวยหรือหลักนำทางติดแถบสะท้อนแสง ก่อนถึงบริเวณที่จอดไม่น้อยกว่า ๑๕๐ เมตร	๓๕
๗.๗ อื่น ๆ โปรดระบุ	-
	รวม ๔๗

๘.๔ สรุปความคิดเห็น - ข้อเสนอแนะ ที่ได้จากการตอบบันทึกความคิดเห็น - ข้อเสนอแนะ ผู้เข้าร่วมงานจำนวน ๕๓ คน มีผู้ตอบบันทึกความคิดเห็น - ข้อเสนอแนะ จำนวน ๔๗ คน ดังนี้

ลำดับ ที่	ชื่อ - สกุล	ความคิดเห็น		ข้อเสนอแนะ
		เห็น ด้วย	ไม่เห็น ด้วย	
๑	นางสาววิตรี ปานเพชร	✓		
๒	นางสมบุญ ปทุมสูติ	✓		
๓	นายเสนห์ แล่เพชร	✓		
๔	นายกิตติพงษ์ แล่เพชร	✓		
๕	นายทองพาน อัจจงหาญ	✓		อยากให้ทำการก่อสร้างยาวไปจนถึงแยก ห้วยยาง
๖	นายวัฒนา จันทรเพชร	✓		
๗	นางจินดา जानแก้ว	✓		
๘	น.ส.ชญญากัด หนูนันท์	✓		
๙	น.ส.ชลธิชา เขาวรรักษ์	✓		
๑๐	นายณัฐนันท์ ปีมกุมภี	✓		
๑๑	น.ส.สุมาลี กนกศรีวิเชียร	✓		
๑๒	นายแบน จันทรสวาท	✓		
๑๓	นายธนพิสิษฐ์ เจริญเสียง	✓		
๑๔	นายวิทยา โพธิ์ศรี	✓		
๑๕	นายสง่า ทารสุโพธิ์	✓		
๑๖	นายสุพรรณ นวลวงศ์	✓		

ลำดับ ที่	ชื่อ - สกุล	ความคิดเห็น		ข้อเสนอแนะ
		เห็น ด้วย	ไม่เห็น ด้วย	
๑๗	นายจิรพัฒน์ ออเพ็ชร	✓		
๑๘	นายกิจจา เปรมปรีดี	✓		
๑๙	นางพรรณพิท นิลขาว	✓		
๒๐	น.ส.ณัฐชา ออเพ็ชร	✓		ขอให้เน้นเรื่องอุบัติเหตุระหว่างการก่อสร้าง
๒๑	นางมนัญญา ใจบุญ	✓		
๒๒	นางฤทัย ช่อเพ็ชร	✓		
๒๓	นายธีรยุทธ เอมวงษ์	✓		
๒๔	น.ส.ลดาวรรณ พรหมพิพัฒน์	✓		
๒๕	น.ส.วาริรัตน์ วงษ์สกุล	✓		
๒๖	นายวานิจ ปิ่นกุ่มภีร์	✓		
๒๗	นายสามารถ เพ็ชรแอ	✓		
๒๘	นายโกมล ปลาพันธ์	✓		
๒๙	นายพยอม วงษ์กรณ์	✓		
๓๐	นายประยูณ สารศาบาลิน	✓		
๓๑	นายประวิทย์ หลักเพชร	✓		
๓๒	นายวิชัย นาคอัน	✓		
๓๓	นายวิรัช แก้ววงษ์ล้อม	✓		
๓๔	น.ส.อัญชรา ศรีสนิท	✓		
๓๕	นางสิริพันธุ์ วิเศษสิงห์	✓		
๓๖	นางนฤมล กาฬภักดี	✓		
๓๗	นางดอกไม้ แสงหิรัญ	✓		
๓๘	นางชลิตตา หงษ์ทอง	✓		
๓๙	ว่าที่ ร.ต.ยุรนันท์ ดิษฐ์ประสา	✓		
๔๐	นายดิเรก สุขเกษม	✓		
๔๑	นายยศพล ประทุมสูตร	✓		

ลำดับ ที่	ชื่อ - สกุล	ความคิดเห็น		ข้อเสนอแนะ
		เห็น ด้วย	ไม่เห็น ด้วย	
๔๒	นายสุรศักดิ์ ประทุมสูตร	✓		
๔๓	นางอรนุช ประทุมสูตร	✓		
๔๔	นางนพินันท์ ชำนาญนาจ	✓		
๔๕	นายสุรินทร์ ประทุมสูตร	✓		
๔๖	นายหงส์สา ปานเพชร	✓		
๔๗	นายทองใบ ประทุมสูตร	✓		

๙. บทสรุปการดำเนินงานการมีส่วนร่วมของประชาชน

ข้อดี: ประชาชนผู้มีส่วนได้ส่วนเสียได้รับทราบข้อมูลโครงการ และได้มีโอกาสแสดงความคิดเห็นและ
เสนอแนะต่อการดำเนินการของโครงการ

ข้อจำกัด: ไม่มี

๑๐. ภาคผนวก

- ภาคผนวก ก รายชื่อผู้เข้าร่วมประชุม
- ภาคผนวก ข ภาพขั้นตอนการมีส่วนร่วมของประชาชน
- ภาคผนวก ค ภาพการเผยแพร่ประชาสัมพันธ์
- ภาคผนวก ง
 - แผ่นพับ
 - แบบสอบถามความคิดเห็น
 - บันทึกความคิดเห็น – ข้อเสนอแนะ
- ภาคผนวก จ กำหนดการประชุมรับฟังความคิดเห็น

ภาคผนวก ก

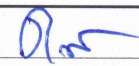
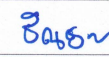

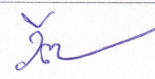
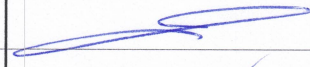
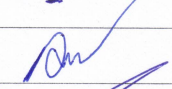
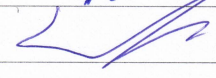
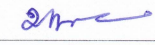
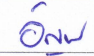
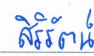
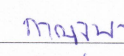
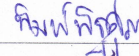
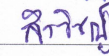
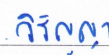
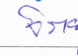
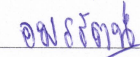
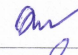

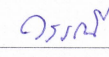
รายชื่อผู้เข้าร่วมประชุม

รายชื่อผู้แทนจากกรมทางหลวง

โครงการพัฒนาทางหลวงเพื่อสนับสนุนระบบคมนาคมและโลจิสติกส์
กิจกรรมก่อสร้างเพิ่มประสิทธิภาพทางหลวง งานก่อสร้างเพิ่มช่องจราจร
ทางหลวงหมายเลข ๓๓๔๒ ตอนควบคุม ๐๑๐๐ ตอน วังขอน - บ่อพลอย
ระหว่าง กม.๖+๖๔๒.๓๒ - กม.๗+๖๑๐

วันพฤหัสบดีที่ ๑๘ ธันวาคม ๒๕๖๘ เวลา ๐๙.๓๐ น. - ๑๒.๐๐ น.

ณ ห้องประชุมเทศบาลตำบลสระลงเรือ อำเภอห้วยกระเจา จังหวัดกาญจนบุรี

ที่	ชื่อ - สกุล	ตำแหน่ง	ลายมือชื่อ
๑	นางดวงสมร จำปาเงิน	ผอ.ขท.สุพรรณบุรีที่ ๒ (อุทอง)	
๒	นายชัชชญา ปานัง	รอ.ขท.สุพรรณบุรีที่ ๒ (อุทอง) (ป)	-
๓	นางสาวธัญญ์นิชา เปรมชัยวีริชต์	รอ.ขท.สุพรรณบุรีที่ ๒ (อุทอง) (ป)	
๔	นายสุธาพร แยมทับ	วท.ทล.๑๒ สำนักทางหลวงที่ ๑๒ (สุพรรณบุรี)	
๕	นางสาววีณา แก้วก่องมา	วิศวกรโยธาปฏิบัติการ สำนักทางหลวงที่ ๑๒ (สุพรรณบุรี)	
๖	นายวรรณเฉลิม จันทร์เมือง	หัวหน้างานอำนวยความสะดวก	
๗	นายอุทัย หิงสันเทียะ	หัวหน้างานไฟฟ้า	-
๘	นางอมรรัตน์ พรหมศิรินนท์	หัวหน้างานสารสนเทศ	
๙	นายปรเมศวร์ สุวรรณพัฒน์	หัวหน้าหมวดทางหลวงสระยาไสม	
๑๐	นายมนทล ศรีภุมมา	พนักงานบริการ	
๑๑	นางอัญธิชา จงใจรัก	พนักงานธุรการ	
๑๒	นางสาวสิริรัตน์ จันทร์แจ้	เจ้าพนักงานธุรการ ๒	
๑๓	นางสาวกาญจนา อัจจงหาญ	เจ้าพนักงานธุรการ ๒	
๑๔	นางสาวพิมพ์พิรุศุภา เกินบุรี	ลูกจ้างชั่วคราว	
๑๕	นายสิริวิชญ์ ศรีเจริญ	ลูกจ้างชั่วคราว	
๑๖	นางสาววิริญญา เปรมไพศาล	นักศึกษาฝึกงาน	
๑๗	นายวิชาญ ศรีชัยน	วิศวกรโยธาปฏิบัติการ	
๑๘	นางสาวอมรรัตน์ แซ่หมักดำ	ลูกจ้าง	
๑๙	นายมงคล ศรีทวมท	พนักงานขับ/ควบคุมดูแลรถ	
๒๐	นายสิริสัมพันธ์ อรรถกิจหวดี	พนักงานขับรถ	
๒๑	นางวรรณ รักชื่อ	เจ้าพนักงานธุรการ ๒	

รายชื่อผู้เข้าร่วมประชุมรับฟังความคิดเห็นของประชาชน
 โครงการพัฒนาทางหลวงเพื่อสนับสนุนระบบคมนาคมและโลจิสติกส์
 กิจกรรมก่อสร้างเพิ่มประสิทธิภาพทางหลวง งานก่อสร้างเพิ่มช่องจราจร
 ทางหลวงหมายเลข ๓๓๔๒ ตอนควบคุม ๐๑๐๐ ตอน วังขอน - บ่อพลอย
 ระหว่าง กม.๖+๖๔๒.๓๒ - กม.๗+๖๑๐
 วันพฤหัสบดีที่ ๑๘ ธันวาคม ๒๕๖๘ เวลา ๐๙.๓๐ น. - ๑๒.๐๐ น.
 ณ ห้องประชุมเทศบาลตำบลสระลงเรือ อำเภอท้ายกระเจ้า จังหวัดกาญจนบุรี

ลำดับที่	ชื่อ - สกุล	ที่อยู่	ลายมือชื่อ
1.	ศิริสิทธิ์ ปานเพชร	193/19 ม.3 ต.สระลงเรือ	ศิริสิทธิ์
2.	สิริขณณ์ ป้อมน้อย	279 ม.11 ต.สระลงเรือ	สิริขณณ์
3.	เลิศวิเศษ คุ้มพันธ์	19 ม.3 ต.สระลงเรือ	เลิศวิเศษ
4.	ศิริพงษ์ วัฒนพงษ์	19 ม.3 ต.สระลงเรือ	ศิริพงษ์
5.	ชัชวาลย์ วัฒนพงษ์	33 ม.10 ต.สระลงเรือ	ชัชวาลย์
6.	วิวัฒน์ อินทร์โพธิ์	921 ม.10 ต.สระลงเรือ	วิวัฒน์
7.	วิวัฒน์ อินทร์โพธิ์	16/2 ม.4 ต. -	วิวัฒน์
8.	วัฒนพงษ์ วัฒนพงษ์	13 ม.3 ต.สระลงเรือ	วัฒนพงษ์
9.	น.ส. ศิริวิภา วัฒนพงษ์	37 ม.7 ต.สระลงเรือ	ศิริวิภา
10.	นาง วิจิตรา วัฒนพงษ์	21 ม.1 ต.สระลงเรือ	วิจิตรา
11.	น.ส.ศุภมาส วัฒนพงษ์	1 ม.10 ต. -	ศุภมาส
12.	นายวิวัฒน์ อินทร์โพธิ์	122/2 ม.สระลงเรือ	วิวัฒน์
13.	นายวิวัฒน์ อินทร์โพธิ์	11 ม.11 ต.สระลงเรือ	วิวัฒน์
14.	วิวัฒน์ อินทร์โพธิ์	75 ม.10 ต.สระลงเรือ	วิวัฒน์
15.	วิวัฒน์ วัฒนพงษ์	100 ม.3 ต.สระลงเรือ	วิวัฒน์
16.	วิวัฒน์ วัฒนพงษ์	52/9 ม.9 ต.สระลงเรือ	วิวัฒน์
17.	นายวิวัฒน์ วัฒนพงษ์	16 ม.5 ต.สระลงเรือ	วิวัฒน์
18.	นายวิวัฒน์ วัฒนพงษ์	343 ม.1 ต.สระลงเรือ	วิวัฒน์
19.	นายวิวัฒน์ วัฒนพงษ์	12 ม.16 ต.สระลงเรือ	วิวัฒน์
20.	นายวิวัฒน์ วัฒนพงษ์	14 ม.5 ต.สระลงเรือ	วิวัฒน์
21.	นายวิวัฒน์ วัฒนพงษ์	146 ม.5 ต.สระลงเรือ	วิวัฒน์
22.	นายวิวัฒน์ วัฒนพงษ์	12 ม.4 ต.สระลงเรือ	วิวัฒน์
23.	นายวิวัฒน์ วัฒนพงษ์	95 ม.10 ต.สระลงเรือ	วิวัฒน์
24.	นายวิวัฒน์ วัฒนพงษ์	1 ม.1 ต.สระลงเรือ	วิวัฒน์
25.	น.ส.วิจิตรา วัฒนพงษ์	201/1 ม.1 ต.สระลงเรือ	วิจิตรา
26.	น.ส.วิจิตรา วัฒนพงษ์	111 ม.1 ต.สระลงเรือ	วิจิตรา
27.	นายวิวัฒน์ วัฒนพงษ์	133 ม.1 ต.สระลงเรือ	วิวัฒน์

รายชื่อผู้เข้าร่วมประชุมรับฟังความคิดเห็นของประชาชน
 โครงการพัฒนาทางหลวงเพื่อสนับสนุนระบบคมนาคมและโลจิสติกส์
 กิจกรรมก่อสร้างเพิ่มประสิทธิภาพทางหลวง งานก่อสร้างเพิ่มช่องจราจร
 ทางหลวงหมายเลข ๓๓๔๒ ตอนควบคุม ๐๑๐๐ ตอน วังขอน - บ่อพลอย
 ระหว่าง กม.๖+๖๔๒.๓๒ - กม.๗+๖๑๐

วันพฤหัสบดีที่ ๑๘ ธันวาคม ๒๕๖๘ เวลา ๐๙.๓๐ น. - ๑๒.๐๐ น.

ณ ห้องประชุมเทศบาลตำบลสระลงเรือ อำเภอท้ายกระเจ้า จังหวัดกาญจนบุรี

ลำดับที่	ชื่อ - สกุล	ที่อยู่	ลายมือชื่อ
28	นายสมภารก เพ็ชรแดง	25 ม. 3 ต.สระลงเรือ	สมภารก
29	นาย ภิรมย์ ปลายพันธ์	46 ม. 10 ต. สระลงเรือ	ภิรมย์
30	นางประไพ อภิรักษ์	105 ม. 3 ต. สระลงเรือ	ประไพ
31	นายอภิรักษ์ ทรัพย์สุธา	44 ม. 11 ต. สระลงเรือ	อภิรักษ์
32	นายประจักษ์ ทรัพย์สุธา	111 ม. 11 ต. สระลงเรือ	ประจักษ์
33	นายอภิรักษ์ ทรัพย์สุธา	51/3 ม. 17 ต. สระลงเรือ	อภิรักษ์
34	นาย ประวิทย์ ทรัพย์สุธา	412 ม. 3 ต. สระลงเรือ	ประวิทย์
35	นายอภิรักษ์ ทรัพย์สุธา	4 ม. 3	อภิรักษ์
36	นายอภิรักษ์ ทรัพย์สุธา	228/11	อภิรักษ์
37	นายอภิรักษ์ ทรัพย์สุธา	109/11	อภิรักษ์
38	นายอภิรักษ์ ทรัพย์สุธา	21/2	อภิรักษ์
39	นายอภิรักษ์ ทรัพย์สุธา	ม. 3	อภิรักษ์
40	นายอภิรักษ์ ทรัพย์สุธา	ม. 6	อภิรักษ์
41	นายอภิรักษ์ ทรัพย์สุธา	ม. 2	อภิรักษ์
42	นายอภิรักษ์ ทรัพย์สุธา	ม. 1	อภิรักษ์
43	นายอภิรักษ์ ทรัพย์สุธา	2/10	อภิรักษ์
44	นายอภิรักษ์ ทรัพย์สุธา	8/7 ม. 6 ต. สระลงเรือ	อภิรักษ์
45	นายอภิรักษ์ ทรัพย์สุธา	ม. 3	อภิรักษ์
46	นายอภิรักษ์ ทรัพย์สุธา	315 ม. 11 ต. สระลงเรือ	อภิรักษ์
47	นายอภิรักษ์ ทรัพย์สุธา	411 ม. 11 ต. สระลงเรือ	อภิรักษ์
48	นายอภิรักษ์ ทรัพย์สุธา	124 ม. 10 ต. สระลงเรือ	อภิรักษ์
49	นายอภิรักษ์ ทรัพย์สุธา	268/11 ต. สระลงเรือ	อภิรักษ์
50	นายอภิรักษ์ ทรัพย์สุธา	193/3 ม. 3	อภิรักษ์
51	นายอภิรักษ์ ทรัพย์สุธา	345 ม. 11	อภิรักษ์
52	นายอภิรักษ์ ทรัพย์สุธา	15 ม. 2 ต. หน้ากระแจะ	อภิรักษ์
53	นายอภิรักษ์ ทรัพย์สุธา	3211 ม. 12 ต. สระลงเรือ	อภิรักษ์

ภาคผนวก ข

ภาพขั้นตอนการดำเนินการประชุม
การมีส่วนร่วมของประชาชน

ขั้นตอนการดำเนินการประชุม การมีส่วนร่วมของประชาชน
โครงการพัฒนาทางหลวงเพื่อสนับสนุนระบบคมนาคมและโลจิสติกส์
กิจกรรมก่อสร้างเพิ่มประสิทธิภาพทางหลวง งานก่อสร้างเพิ่มช่องจราจร
ทางหลวงหมายเลข ๓๓๔๒ ตอนควบคุม ๐๑๐๐ ตอน วังขอน - บ่อพลอย
ระหว่าง กม.๖+๖๔๒.๓๒ - กม.๗+๖๑๐
วันพฤหัสบดีที่ ๑๘ ธันวาคม ๒๕๖๘
ณ ห้องประชุมเทศบาลตำบลสระลงเรือ อำเภอห้วยกระเจา จังหวัดกาญจนบุรี

๑. ลงทะเบียนผู้เข้าร่วมประชุมและแจกเอกสารประกอบการประชุม



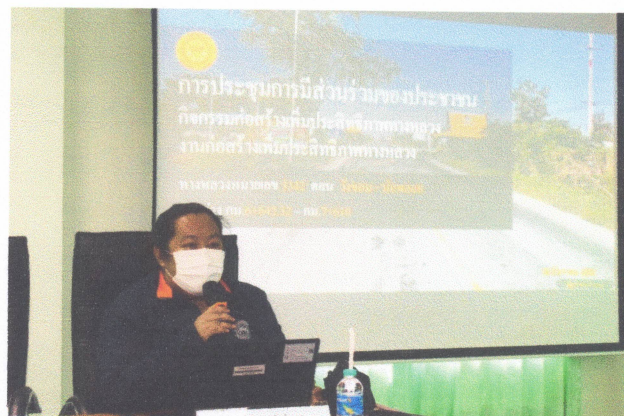
๒. กล่าวรายงาน โดย ผู้อำนวยการแขวงทางหลวงสุพรรณบุรีที่ ๒ (อุ๋ทอง) นางดวงสมร จำปาเงิน



๓. เปิดการประชุม โดย นายกเทศมนตรีตำบลสระลงเรือ นายระเบียบ ประทุมสูตร



๔. นำเสนอโครงการ โดย วิศวกรโยธาปฏิบัติการ สำนักงานทางหลวงที่ ๑๒ (สุพรรณบุรี) นางสาววิณา แก้วก่องมา



๕. ตอบข้อซักถาม และรับฟังความคิดเห็น โดย ผู้อำนวยการแขวงทางหลวงสุพรรณบุรีที่ ๒ (อุทอง) พร้อมเจ้าหน้าที่แขวงทางหลวงสุพรรณบุรีที่ ๒ (อุทอง) และเจ้าหน้าที่จากสำนักงานทางหลวงที่ ๑๒ (สุพรรณบุรี)



๖. ปิดการประชุม และรับประทานอาหารกลางวัน



ภาคผนวก ค

ภาพการเผยแพร่ประชาสัมพันธ์ข้อมูลข่าวสาร

ภาพการประชาสัมพันธ์ข้อมูลข่าวสาร
การดำเนินงานการมีส่วนร่วมของประชาชน
โครงการพัฒนาทางหลวงเพื่อสนับสนุนระบบคมนาคมและโลจิสติกส์
กิจกรรมก่อสร้างเพิ่มประสิทธิภาพทางหลวง งานก่อสร้างเพิ่มช่องจราจร
ทางหลวงหมายเลข ๓๓๔๒ ตอนควบคุม ๐๑๐๐ ตอน วังขอน - บ่อพลอย
ระหว่าง กม.๖+๖๔๒.๓๒ - กม.๗+๖๑๐

หน้าแรก ข้อมูลทั่วไป หมวดทางหลวงในสังกัด บริหารทางหลวง
(อุทกอง) SUPHAMBURI 2 (U THONG) HIGHWAY DISTRICT
สำนักงานเป็นสำคัญตามบำรุงรักษา เพื่อความปลอดภัย สอดตรวจด้วย และปฏิบัติตามของทางหลวง ตอนควบคุมวังขอน-บ่อพลอย

หน้าแรก / ข้อมูลข่าว : โครงการพัฒนาทางหลวงเพื่อสนับสนุนระบบคมนาคมและโลจิสติกส์ กิจกรรมก่อสร้างเพิ่มประสิทธิภาพทางหลวง งานก่อสร้างเพิ่มช่องจราจร ทางหลวงหมายเลข 3342 ตอนควบคุม 0100 ตอน วังขอน - บ่อพลอย ระหว่าง กม.6+642.32 - กม.7+610

โครงการพัฒนาทางหลวงเพื่อสนับสนุนระบบคมนาคมและโลจิสติกส์ กิจกรรมก่อสร้างเพิ่มประสิทธิภาพทางหลวง งานก่อสร้างเพิ่มช่องจราจร ทางหลวงหมายเลข 3342 ตอนควบคุม 0100 ตอน วังขอน - บ่อพลอย ระหว่าง กม.6+642.32 - กม.7+610

วันที่ 07/11/2568

ขอเชิญประชาชนที่อาศัยอยู่ในพื้นที่ จังหวัดสุพรรณบุรี และ จังหวัดกาญจนบุรี หรือท่านที่สนใจร่วมฟังข้อมูลและแสดงความคิดเห็น
โครงการพัฒนาทางหลวงเพื่อสนับสนุนระบบคมนาคมและโลจิสติกส์
กิจกรรมก่อสร้างเพิ่มประสิทธิภาพทางหลวง งานก่อสร้างเพิ่มประสิทธิภาพทางหลวง
ทางหลวงหมายเลข 3342 ตอนควบคุม 0100 ตอน วังขอน - บ่อพลอย
ระหว่าง กม.6+642.32 - กม.7+610 ระยะทาง 0.98568 กิโลเมตร
ในวันพฤหัสบดีที่ 18 ธันวาคม 2568 เวลา 09.30 น. - 12.00 น.
ณ ห้องประชุมเทศบาลตำบลสระแจง อำเภอห้วยกระเจา จังหวัดกาญจนบุรี



โครงการมีส่วนร่วมของประชาชน

เกี่ยวกับเรา โครงการของรัฐ ข่าวประชาสัมพันธ์ กฎหมาย แนวทางพัฒนา แผนความรู้

โครงการรัฐ

ชื่อโครงการ
ชื่อภาษาไทย :
โครงการพัฒนาทางหลวงเพื่อสนับสนุนระบบคมนาคมและโลจิสติกส์ กิจกรรมก่อสร้างเพิ่มประสิทธิภาพทางหลวง งานก่อสร้างเพิ่มช่องจราจร ทางหลวงหมายเลข 3342 ตอนควบคุม 0100 ตอน วังขอน - บ่อพลอย ระหว่าง กม.6+642.32 - กม.7+610
ชื่อภาษาอังกฤษ :
เหตุผลความจำเป็น
สืบเนื่องจากการเจริญเติบโตของเศรษฐกิจและสังคม ทำให้การคมนาคมมีปริมาณสูงขึ้นอย่างต่อเนื่อง (ปริมาณการจราจร 3,136 คัน/วัน สนรทุกทิศทาง 6 ลanes มี 690 คัน/วัน) ซึ่งทำให้ผู้ใช้เส้นทางในเวลารุ่งเริ่มไม่สะดวกในการเดินทาง ดังนั้น เพื่อเป็นการรองรับการเจริญเติบโตของเศรษฐกิจและสังคม รวมถึงระบบบริการด้านการขนส่ง การคมนาคม และเนื่องจากทางหลวงหมายเลข 3342 ตอนควบคุม 0100 ตอน วังขอน - บ่อพลอย ระหว่าง กม.6+642.32 - กม.7+610 ได้ทำการก่อสร้างมาเป็นระยะเวลาและครบอายุบริการของถนนแล้ว วิศวกรจราจรแบบ มีปริมาณการจราจรสูง เห็นควรทำการก่อสร้างเพิ่มประสิทธิภาพทางหลวง โดยการก่อสร้างเพิ่มช่องจราจร 16 ช่องขึ้นเพื่อรองรับปริมาณการจราจรที่เพิ่มสูงขึ้น และเพื่อให้ประชาชนผู้ใช้เส้นทางได้รับความสะดวกและปลอดภัย
วัตถุประสงค์ของโครงการ
เพื่อรองรับปริมาณการจราจรที่เพิ่มสูงขึ้น เพื่อให้ประชาชนผู้ใช้เส้นทางได้รับความสะดวกและปลอดภัย
สาระสำคัญ
ทำการก่อสร้างเพิ่มช่องจราจร 16 ช่องขึ้นเพื่อรองรับปริมาณการจราจรที่เพิ่มสูงขึ้น
ผู้ดำเนินการ
สังกัด ราชการส่วนกลาง กรม แขวงทางหลวงกาญจนบุรี - สุพรรณบุรี (ที่ 2)
เจ้าหน้าที่ในกำกับโครงการ
ชื่อ-นามสกุล : นางบรรณรัตน์ พรหมศรีพันธ์
ตำแหน่ง : เจ้าพนักงานสถิติชำนาญงาน
สังกัด : ราชการส่วนกลาง
กรม : แขวงทางหลวงกาญจนบุรี - สุพรรณบุรี (ที่ 2)
โทรศัพท์ : 0925147989
E-mail : highway.sup2@gmail.com

ภาพการประชาสัมพันธ์ข้อมูลข่าวสาร
การดำเนินงานการมีส่วนร่วมของประชาชน
กิจกรรมก่อสร้างเพิ่มประสิทธิภาพทางหลวง งานก่อสร้างเพิ่มช่องจราจร
ทางหลวงหมายเลข ๓๓๔๒ ตอนควบคุม ๐๑๐๐ ตอน วังขอน - บ่อพลอย
ระหว่าง กม.๖+๖๔๒.๓๒ - กม.๗+๖๑๐

แขวงทางหลวงสุพรรณบุรีที่ 2 อุ้มอ่อง
7 พฤศจิกายน ๒๕๖๑

ประกาศ

กรมทางหลวง จะดำเนินโครงการพัฒนาทางหลวงเพื่อสนับสนุนระบบคมนาคมและโลจิสติกส์ กิจกรรมก่อสร้างเพิ่มประสิทธิภาพทางหลวง งานก่อสร้างเพิ่มช่องจราจร ทางหลวงหมายเลข ๓๓๔๒ ตอนควบคุม ๐๑๐๐ ตอน วังขอน - บ่อพลอย ระหว่าง กม.๖+๖๔๒.๓๒ - กม.๗+๖๑๐

อยู่ในพื้นที่ตำบลงิ้วสามพัน อำเภออุ้มอ่อง จังหวัดสุพรรณบุรี และตำบลสระแจง อำเภอดำรงวิทยารรจฯ จังหวัดกาญจนบุรี งบประมาณ ๓๐,๐๐๐,๐๐๐.๐๐ บาท

ขอเชิญชวนชาวจังหวัดสุพรรณบุรี, จังหวัดกาญจนบุรีและผู้สนใจ เข้าร่วมประชุมรับฟังข้อมูลและแสดงความคิดเห็น

ในวันพฤหัสบดีที่ ๑๔ ธันวาคม ๒๕๖๑ เวลา ๐๙.๓๐ น. - ๑๒.๐๐ น. ณ ห้องประชุมเทศบาลตำบลสระแจง อำเภอดำรงวิทยารรจฯ จังหวัดกาญจนบุรี สอบถามรายละเอียดที่แขวงทางหลวงสุพรรณบุรีที่ ๒ (อุ้มอ่อง) โทร.๐ ๓๕๕๕ ๒๐๐๐

แขวงทางหลวงสุพรรณบุรีที่ ๒ อุ้มอ่อง
7 พฤศจิกายน ๒๕๖๑

ขอเชิญประชาชนที่อาศัยอยู่ในพื้นที่ จังหวัดสุพรรณบุรี และ จังหวัดกาญจนบุรี หรือท่านที่สนใจร่วมฟังข้อมูลและแสดงความคิดเห็น

โครงการพัฒนาทางหลวงเพื่อสนับสนุนระบบคมนาคมและโลจิสติกส์ กิจกรรมก่อสร้างเพิ่มประสิทธิภาพทางหลวง งานก่อสร้างเพิ่มช่องจราจร

ทางหลวงหมายเลข 3342 ตอนควบคุม 0100 ตอน วังขอน - บ่อพลอย ระหว่าง กม.6+642.32 - กม.7+610 ระยะทาง 0.98568 กิโลเมตร

วันที่สมัครที่ 18 ธันวาคม 2568 เวลา 09.30 น. - 12.00 น.

ห้องประชุมเทศบาลตำบลสระแจง อำเภอวังกระแจะ จังหวัดกาญจนบุรี

แขวงทางหลวงสุพรรณบุรีที่ ๒ อุ้มอ่อง
7 พฤศจิกายน ๒๕๖๑

ขอเชิญประชาชนที่อาศัยอยู่ในพื้นที่ จังหวัดสุพรรณบุรี และ จังหวัดกาญจนบุรี หรือท่านที่สนใจร่วมฟังข้อมูลและแสดงความคิดเห็น

โครงการพัฒนาทางหลวงเพื่อสนับสนุนระบบคมนาคมและโลจิสติกส์ กิจกรรมก่อสร้างเพิ่มประสิทธิภาพทางหลวง งานก่อสร้างเพิ่มช่องจราจร

ทางหลวงหมายเลข ๓๓๔๒ ตอนควบคุม ๐๑๐๐ ตอน วังขอน - บ่อพลอย ระหว่าง กม.๖+๖๔๒.๓๒ - กม.๗+๖๑๐

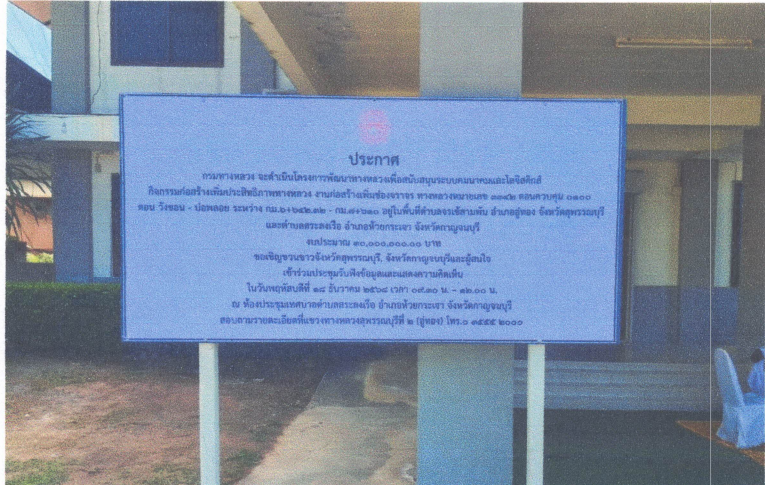
อยู่ในพื้นที่ตำบลงิ้วสามพัน อำเภออุ้มอ่อง จังหวัดสุพรรณบุรี และตำบลสระแจง อำเภอดำรงวิทยารรจฯ จังหวัดกาญจนบุรี งบประมาณ ๓๐,๐๐๐,๐๐๐.๐๐ บาท

ขอเชิญชวนชาวจังหวัดสุพรรณบุรี, จังหวัดกาญจนบุรีและผู้สนใจ เข้าร่วมประชุมรับฟังข้อมูลและแสดงความคิดเห็น

ในวันพฤหัสบดีที่ ๑๔ ธันวาคม ๒๕๖๑ เวลา ๐๙.๓๐ น. - ๑๒.๐๐ น. ณ ห้องประชุมเทศบาลตำบลสระแจง อำเภอวังกระแจะ จังหวัดกาญจนบุรี สอบถามรายละเอียดที่แขวงทางหลวงสุพรรณบุรีที่ ๒ (อุ้มอ่อง) โทร.๐ ๓๕๕๕ ๒๐๐๐

คุณ และ แขวงทางหลวงสุพรรณบุรีที่ 2 อุ้มอ่อง

แชร์ 1 ครั้ง



ภาคผนวก ง

- แผ่นพับ
- แบบสอบถามความคิดเห็น
- บันทึกความคิดเห็น – ข้อเสนอแนะ

สถานที่ดำเนินการ

ทางหลวงหมายเลข 3342 ตอนควบคุม 0100 ตอน
วังขอน - ปอพลอย ระหว่าง กม.6+642.32 - กม.7+610
อยู่ในพื้นที่ตำบลจรเข้สามพัน อำเภออุทุมพร
สุพรรณบุรี และตำบลสระลงเรือ อำเภอห้วยกระเจา
จังหวัดกาญจนบุรี ระยะทาง 0.98568 กิโลเมตร

ผลผลิต

1. ทำให้การคมนาคมและขนส่ง บริเวณบ้านหนองบัว
ตำบลจรเข้สามพัน อำเภออุทุมพร จังหวัดสุพรรณบุรี
และบ้านปอเงิน ตำบลสระลงเรือ อำเภอห้วยกระเจา
จังหวัดกาญจนบุรี มีผิวการจราจรที่กว้างขึ้น

2. ทำให้ประชาชนได้รับความสะดวกในการเดินทาง

ผลลัพธ์

1. พัฒนาระบบการคมนาคมและขนส่งบ้านหนองบัว
ตำบลจรเข้สามพัน อำเภออุทุมพร จังหวัดสุพรรณบุรี
และบ้านปอเงิน ตำบลสระลงเรือ อำเภอห้วยกระเจา
จังหวัดกาญจนบุรี
2. อำนวยความสะดวกและยกระดับคุณภาพชีวิตให้กับ
ประชาชนในพื้นที่ และประชาชนทั่วไป

ผลกระทบ

1. อาจเกิดผลกระทบด้านการจราจรติดขัด
ด้านคุณภาพอากาศ เสียและความสิ้นเปลืองในระหว่าง
ก่อสร้าง
2. อาจเกิดผลกระทบด้านอุบัติเหตุและความปลอดภัย
บนท้องถนนที่กำลังดำเนินการก่อสร้าง

มาตรการป้องกันผลกระทบ

1. ประชาสัมพันธ์และชี้แจงข้อมูลเกี่ยวกับการดำเนิน
กิจกรรมให้ประชาชนผู้ได้รับผลกระทบได้รับทราบและเข้าใจ
อย่างเปิดเผยชัดเจน

2. มีมาตรการป้องกันแก้ไขและลดผลกระทบต่อ
สิ่งแวดล้อม ที่เกิดขึ้นต่อประชาชนทั่วไป

3. จัดทำป้าย/สัญลักษณ์ แสดงเขตก่อสร้าง เช่น ทางเบี่ยง
ทางแยก เขตพื้นที่ก่อสร้าง เป็นต้น รวมถึงการให้แสงสว่าง
สัญญาณไฟ และไฟกะพริบ เพื่อป้องกันอุบัติเหตุที่อาจเกิดขึ้น

ประมาณการค่าใช้จ่าย

ค่าก่อสร้าง ประมาณ 30,000,000.00 บาท

ที่มาของเงิน เงินงบประมาณแผ่นดิน

สอบถามข้อมูลเพิ่มเติมได้ที่



แขวงทางหลวงสุพรรณบุรีที่ 2 (อุทุมพร)

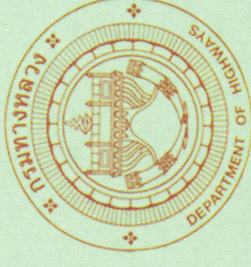
228 ต.จรเข้สามพัน อ.อุทุมพร จ.สุพรรณบุรี 72160



แขวงทางหลวงสุพรรณบุรีที่ 2 อุทุมพร



0 3555 2000



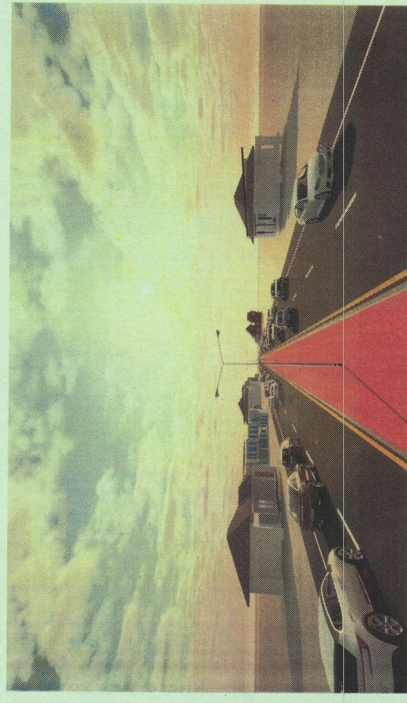
โครงการพัฒนาทางหลวงเพื่อสนับสนุนระบบคมนาคม
และโลจิสติกส์

กิจกรรมก่อสร้างเพิ่มประสิทธิภาพทางหลวง
งานก่อสร้างเพิ่มช่องจราจร

ทางหลวงหมายเลข 3342 ตอนควบคุม 0100

ตอน วังขอน - ปอพลอย

ระหว่าง กม.6+642.32 - กม.7+610



แขวงทางหลวงสุพรรณบุรีที่ 2 (อุทุมพร)

สำนักงานทางหลวงที่ 12 (สุพรรณบุรี)

กรมทางหลวง กระทรวงคมนาคม

เหตุผลความจำเป็นของโครงการ

สืบเนื่องจากผลการเจริญเติบโตของเศรษฐกิจและสังคม ทำให้การคมนาคมมีปริมาณสูงซึ่งอย่างต่อเนื่อง (ปริมาณการจราจร 3,136 คัน/วัน รถบรรทุกตั้งแต่ 6 ล้อขึ้นไป 690 คัน/วัน) ซึ่งทำให้ผู้ใช้เส้นทางในเวลาเร่งรีบ ไม่สะดวกในการเดินทาง

ดังนั้น เพื่อเป็นการรองรับการเจริญเติบโต ของเศรษฐกิจ และสังคม รวมถึงระบบบริการด้านการขนส่ง การคมนาคม และเนื่องจากทางหลวงหมายเลข หมายเลข 3342 ตอนควบคุม 0100 ตอน วังขอน - ป้อพลอย ระหว่าง กม.6+642.32 - กม.7+610 ได้ทำการก่อสร้างมาเป็นระยะเวลานานและครบอายุบริการของถนนแล้ว ผิวทางจราจร แคบ มีปริมาณการจราจรสูง เห็นควรทำการก่อสร้างเพื่อเพิ่มประสิทธิภาพทางหลวง โดยการก่อสร้างเพิ่มช่องจราจรให้กว้างขึ้นเพื่อรองรับปริมาณการจราจรที่เพิ่มสูงขึ้น และเพื่อให้ประชาชนผู้ใช้เส้นทางได้รับความสะดวกและปลอดภัย

วัตถุประสงค์ของโครงการ

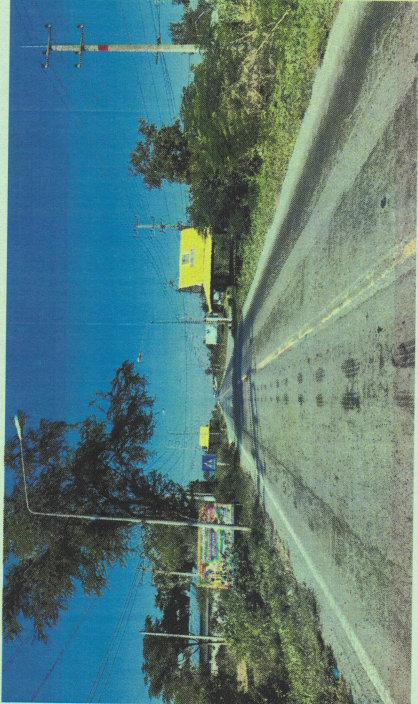
เพื่อรองรับปริมาณจราจรที่เพิ่มสูงขึ้น เพื่อให้ประชาชนผู้ใช้เส้นทางได้รับความสะดวกและปลอดภัย

สาระสำคัญของโครงการ

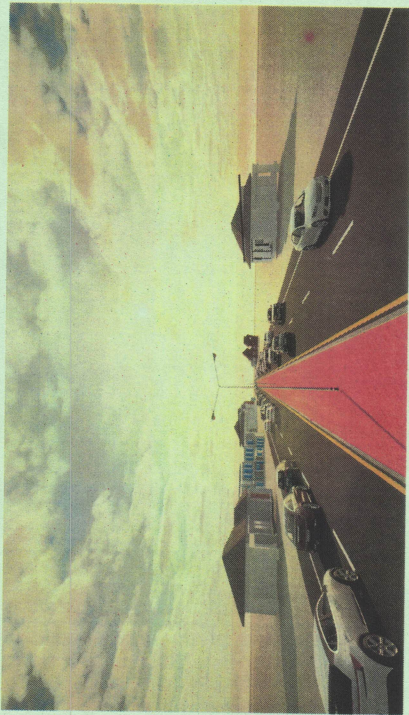
ก่อสร้างเพิ่มช่องจราจรให้กว้างขึ้นเพื่อรองรับปริมาณจราจรที่เพิ่มสูงขึ้น

ขั้นตอนการดำเนินงาน

1. ประชาสัมพันธ์และชี้แจงข้อมูลเกี่ยวกับการดำเนินการดำเนินงาน ให้ประชาชนได้รับทราบ
2. สำรวจและคำนวณปริมาณงาน
3. ดำเนินการหาตัวผู้รับจ้าง
4. ลงนามสัญญาจ้าง และดำเนินการก่อสร้าง
5. หลังจากก่อสร้างแล้วเสร็จผู้รับจ้างส่งมอบพื้นที่ให้ แขวงทางหลวงสุพรรณบุรีที่ 2 (อุททอง) เพื่อบำรุงรักษาต่อไป



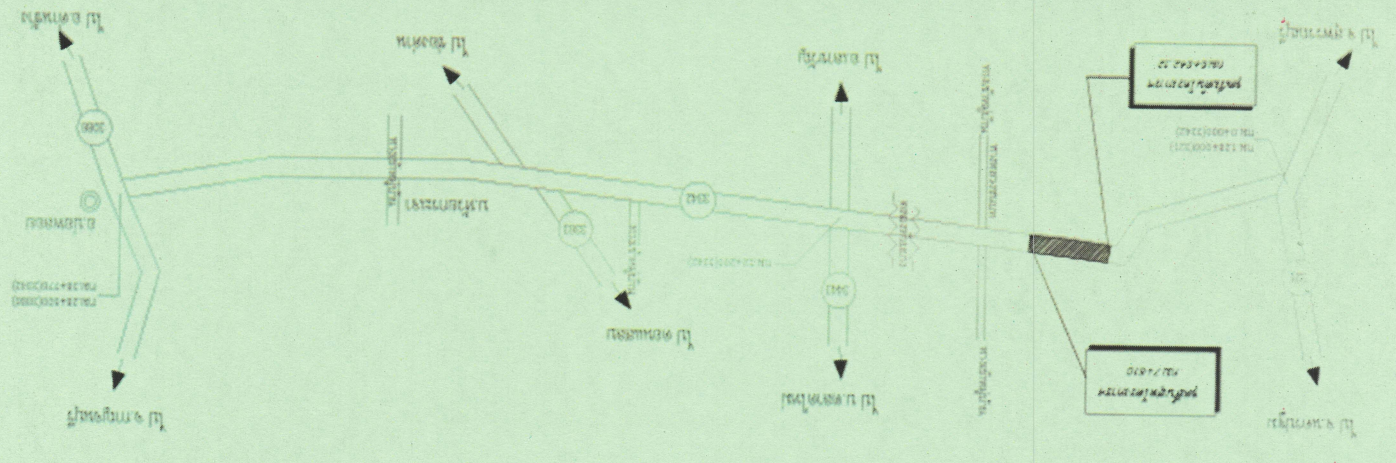
ก่อนดำเนินการ



หลังดำเนินการ

ทางหลวงหมายเลข 3342 ตอนควบคุม 0100 ตอน วังขอน - ป้อพลอย ระหว่าง กม.6+642.32 - กม.7+610

แผนที่สีชมพู



แบบสอบถามความคิดเห็น

การเปิดโอกาสให้ประชาชนเข้ามามีส่วนร่วมในการดำเนิน

โครงการพัฒนาทางหลวงเพื่อสนับสนุนระบบคมนาคมและโลจิสติกส์

กิจกรรมก่อสร้างเพิ่มประสิทธิภาพทางหลวง งานก่อสร้างเพิ่มช่องจราจร

ทางหลวงหมายเลข 3342 ตอนควบคุม 0100 ตอน วังขอน - บ่อพลอย ระหว่าง กม.6+642.32 - กม.7+610

.....

ด้วยกรมทางหลวง ได้รับงบประมาณในการดำเนินโครงการก่อสร้างโครงข่ายทางหลวงแผ่นดิน โดยทำการก่อสร้างเพิ่มช่องจราจร เพื่อให้ประชาชนผู้ใช้ทางมีคุณภาพชีวิตที่ดีขึ้น ได้รับความสะดวก รวดเร็ว และปลอดภัยในการเดินทางมากขึ้น ในทางหลวงหมายเลข 3342 ตอนควบคุม 0100 ตอน วังขอน - บ่อพลอย ระหว่าง กม.6+642.32 - กม.7+610 อยู่ในพื้นที่ตำบลจรเข้สามพัน อำเภออุ้มทอง จังหวัดสุพรรณบุรี และตำบลสระลงเรือ อำเภอกห้วยกระเจา จังหวัดกาญจนบุรี

ดังนั้น จึงได้เปิดโอกาสให้ประชาชนได้เข้ามามีบทบาทและมีส่วนร่วมในการแสดงความคิดเห็นต่อโครงการฯ โดยขอความร่วมมือทุกท่านโปรดกรอกแบบสอบถามความคิดเห็น เพื่อจะได้นำไปประกอบการพิจารณาต่อไป

คำชี้แจง โปรดทำเครื่องหมาย ลงใน ตามความคิดเห็นของท่าน

1. เพศ ชาย หญิง
2. อายุ ต่ำกว่า 30 ปี 51 - 60 ปี
 31 - 40 ปี 61 ปี ขึ้นไป
 41 - 50 ปี
3. อาชีพ ข้าราชการ/พนักงาน ผู้ประกอบการร้านค้า/ภาคเอกชน
 เกษตรกร นักเรียน/นิสิต/นักศึกษา
 รับจ้าง อื่น ๆ โปรดระบุ.....
4. สถานะภาพ ผู้แทนจากองค์การปกครองส่วนท้องถิ่น
 ผู้แทนจากหน่วยงานราชการ/รัฐวิสาหกิจ
 ผู้นำชุมชน
 ประชาชนที่อยู่อาศัยบริเวณสองข้างทางในพื้นที่โครงการ
 ผู้ประกอบการร้านค้าสองข้างทางในพื้นที่โครงการ
 ประชาชนทั่วไปที่สนใจโครงการ
5. ท่านทราบหรือไม่ว่าจะมีโครงการก่อสร้างเพิ่มช่องจราจร ในทางหลวงสายวังขอน - บ่อพลอย
 ไม่ทราบ
 ทราบ (ตอบได้มากกว่า 1 ข้อ)
 ป้ายประชาสัมพันธ์
 WEB SITE ของแขวงทางหลวงสุพรรณบุรีที่ 2 (อุ้มทอง)
 อื่น ๆ โปรดระบุ.....

6. ท่านคิดว่าได้รับประโยชน์จากโครงการก่อสร้างเพิ่มช่องจราจร ในทางหลวงหมายเลข 3342 ตอนควบคุม 0100 ตอน วังขอน - บ่อพลอย ระหว่าง กม.6+642.32 - กม.7+610 หรือไม่

ไม่ได้รับ

ได้รับ (ตอบได้มากกว่า 1 ข้อ)

เนื่องจากเป็นเส้นทางที่ใช้สัญจรเป็นประจำ

ทำให้เกิดความสะดวกรวดในการเดินทาง

สามารถลดอุบัติเหตุในบริเวณดังกล่าวได้

อื่น ๆ โปรดระบุ.....

7. หากมีโครงการก่อสร้างเพิ่มช่องจราจร ในทางหลวงหมายเลข 3342 ตอนควบคุม 0100 ตอน วังขอน - บ่อพลอย ระหว่าง กม.6+642.32 - กม.7+610 ท่านเห็นว่ากรมทางหลวงควรดำเนินการตามข้อใดบ้าง (ตอบได้มากกว่า 1 ข้อ)

ดำเนินการขุด/เจาะ/ตอกเสาเข็ม เฉพาะเวลากลางวันเท่านั้น เพื่อป้องกันการรบกวนประชาชนที่อยู่ใกล้เคียง

ให้มีการฉีดพรมน้ำบริเวณที่เป็นหน้าดิน และบริเวณก่อสร้างที่ฝุ่นละอองสามารถฟุ้งกระจายได้

ให้มีการติดตั้งป้ายข้อมูลแสดงรายละเอียดการก่อสร้าง เพื่อประชาสัมพันธ์ให้ผู้สัญจรทราบล่วงหน้า

ให้มีการติดตั้งป้ายเตือน ป้ายสัญญาณ กรณีที่ต้องการเบี่ยงทางหรือปิดการจราจร

ให้มีการติดตั้งอุปกรณ์อำนวยความสะดวกอื่น ๆ สำหรับผู้ใช้บริการ อย่างเพียงพอทั้งเวลากลางวันและกลางคืน

การจอดเครื่องจักรหลังเลิกใช้งาน จะต้องมิใช่ส่องสว่างหรือไฟกะพริบ ณ บริเวณที่จอด พร้อมทั้งมี

เครื่องหมายนำทาง เช่น กรวยหรือหลักนำทางติดแถบสะท้อนแสง ก่อนถึงบริเวณที่จอดไม่น้อยกว่า 150 เมตร

อื่น ๆ โปรดระบุ

8. ข้อเสนอแนะอื่น ๆ

ขอขอบคุณท่านที่เสียสละเวลาในการตอบแบบสอบถาม



บันทึกความคิดเห็น-ข้อเสนอแนะ

โครงการพัฒนาทางหลวงเพื่อสนับสนุนระบบคมนาคมและโลจิสติกส์

กิจกรรมก่อสร้างเพิ่มประสิทธิภาพทางหลวง งานก่อสร้างเพิ่มช่องจราจร

ทางหลวงหมายเลข 3342 ตอนควบคุม 0100 ตอน วังขอน - บ่อพลอย ระหว่าง กม.6+642.32 - กม.7+610

1. ชื่อ/นามสกุล
2. ที่อยู่ บ้านเลขที่ หมู่ที่ ตำบลอำเภอ.....จังหวัด.....
3. ความคิดเห็น

เห็นด้วย

ไม่เห็นด้วย

4. ข้อเสนอแนะ.....
.....
.....

ภาคผนวก จ

กำหนดการประชุมรับฟังความคิดเห็น

กำหนดการประชุมรับฟังความคิดเห็นของประชาชน
โครงการพัฒนาทางหลวงเพื่อสนับสนุนระบบคมนาคมและโลจิสติกส์
กิจกรรมก่อสร้างเพิ่มประสิทธิภาพทางหลวง งานก่อสร้างเพิ่มช่องจราจร
ทางหลวงหมายเลข ๓๓๔๒ ตอนควบคุม ๐๑๐๐ ตอน วังขอน - บ่อพลอย
ระหว่าง กม.๖+๖๔๒.๓๒ - กม.๗+๖๑๐
วันพฤหัสบดีที่ ๑๘ ธันวาคม ๒๕๖๘ เวลา ๐๙.๓๐ น. - ๑๒.๐๐ น.
ณ ห้องประชุมเทศบาลตำบลสระลงเรือ อำเภอห้วยกระเจา จังหวัดกาญจนบุรี

- ๐๙.๓๐ น. - ๑๐.๐๐ น. - ลงทะเบียน
- ๑๐.๐๐ น. - ๑๐.๐๕ น. - กล่าวรายงาน
โดย ผู้อำนวยการแขวงทางหลวงสุพรรณบุรีที่ ๒ (อุ้มทอง) หรือผู้แทน
- ๑๐.๐๕ น. - ๑๐.๑๕ น. - เปิดการประชุม
โดย นายกเทศมนตรีตำบลสระลงเรือ หรือผู้แทน
- ๑๐.๑๕ น. - ๑๐.๔๕ น. - นำเสนอกิจกรรม
- ๑๐.๔๕ น. - ๑๑.๓๐ น. - ตอบข้อซักถาม
- ๑๑.๓๐ น. - ๑๒.๐๐ น. - มอบของที่ระลึก ปิดการประชุม
- ๑๒.๐๐ น. - รับประทานอาหารกลางวัน

